

Stručná trenérská autobiografie Jana Bílka.

Vážení čtenáři, návštěvníci našich stránek. Dovolte, abych se Vám v krátkosti představil a seznámil Vás se svou trenérskou dráhou, kariérou; zmínil se stručně o svých trenérských pohledech, názorech, úspěších a v neposlední řadě poskytl i některé novější informace o svých svěřencích, jejich úspěších a o své šachové škole vůbec.

Narodil jsem se v roce 1959 v Plzni a tedy spolu s datem zrození stránek, které jste právě navštívili, jsem zároveň oslavil významné životní jubileum.

Aktivně jsem se začal zúčastňovat žákovských soutěží od roku 1972, mnohokrát jsem se stal žákovským a posléze i dorosteneckým přeborníkem tehdejšího západočeského kraje (geopolitické rozdělení ČSSR dle krajů). Na závěr svého dorosteneckého účinkování jsem se v roce 1978 zúčastnil i juniorského finále přeboru ČSSR, kde jsem obsadil konečné 7. místo (za tehdejším mistrem ČSSR Igorem Gažíkem, Milanem Pastirčákem a Danielem Šormem).

Trenérská práce mě však začala přitahovat (a vtahovat do svých tajemství) již velmi brzy. Trenérskou a didaktickou literaturu jsem hltal se stejným nadšením a nedočkavostí dozvědět se něco nového jako šachovou literaturu ostatní, „obyčejnou“, a už na začátku osmdesátých let jsem se začal věnovat skupině nejtalentovanějších dětí v mém dosahu. Dlouhá léta jsem potom na první šachovnici reprezentoval tehdejší nejsilnější oddíl v západočeském kraji - ZČE Plzeň - v nejrůznějších, později i ligových, soutěžích družstev. Oddílu, který jsem reprezentoval, se nakonec podařilo postoupit i do tehdejší celostátní ligy ČSSR. Jednou z jeho základních opor byl i MM Jan Michálek - jeden z mých prvních svěřenců právě onoho začátku a poloviny 80. let. V 90 letech minulého století, kdy se začala rozvíjet plánovitá, centrálně řízená péče o talenty se do mé péče dostal i MM Petr Neumann, s kterým spolupracuji dodnes. Oba tito mezinárodní mistři se na mne občas obracejí ještě dnes, ovšem v současnosti samozřejmě již většinou „jen“ s problémy zahájení a nejrůznějších méně známých variant, kterými by své soupeře v turnajových či ligových kláních překvapili. Vědomi si, že jsem dlouhá léta měl pověst jakési chodící encyklopedie, a to i co se týče historie šachu a znalostí stylu dnešních starších hráčů. Vše jsem samozřejmě načerpal právě ze „zuřivého“ studia veškeré literatury, tehdy :-), výtečné paměti, a jisté slabosti k ostrým zahájení a gambitům v otevřených a polootevřených hrách.

Na počátku devadesátých let, po tzv. Sametové revoluci, kdy přestala být pouhou utopií možnost věnovat se trenérské a teoretické činnosti naplno a individuálně, tedy profesionálně, mě tato možnost - můj dávný sen – zcela uchvátila. V letech 1991 – 1993 jsem se stal oddílovým trenérem TJ Aero

Odolena Voda a od roku 1994 jsem se stal (zřejmě prvním) plně profesionálním trenérem v České republice.

Mateřským oddílem, kde jsem měl mnoho let i svoji jakousi trenérskou základnu svěřenců, byl oddíl TJ Union Plzeň. V něm se mi podařilo vychovat mnoho talentovaných mladých hráčů další generace - mistrů a mistryň republiky jak v soutěžích jednotlivců, tak i soutěžích družstev. Po faktickém ekonomickém rozpadu oddílu trénuji v současnosti nejvíce nadějně reprezentanty oddílu Sokol Klatovy a velmi nadanou skupinu dětí z Říčan.

Ve své individuální péči (nezaměňujte prosím se skupinovými tréninky) mám více než dvacet mladých nadějných dětí i dorostenců a juniorů, i když není dobré zapomínat, že i dospělí šachisté se dokáží zlepšovat rychleji pod vedením zkušeného trenéra!

V současné generační éře si každý rok vždy alespoň jeden můj svěřenec vybojuje účast na světových soutěžích, tedy mistrovstvích Evropy či světa. (Svébytný rekord jsem „si vytvořil“ v roce 2000, kdy na MS startovalo hned 6 mých svěřenců.)

Na rozdíl od mnohých poměrně silných praktických šachistů, mezinárodních mistrů či dokonce velmistrů, si nemyslím, že při „plném výkonu, záprahu“ profesionálního trenéra zbývá ještě čas na vlastní přípravy a na pravidelné starty v nejrůznějších psychicky i fyzicky náročných soutěžích. Vždyť můžeme dělat „co chceme“, ale den má opravdu vždy jen a jen 24 hodin! Pro mne ostatně byla volba zda trenér, hráč či obojí snadná, protože vzhledem k mému zdravotnímu stavu jsem musel aktivní šachovou dráhu již před mnoha lety opustit.

Krom trenérské práce by se pochopitelně měl každý dobrý trenér sebevzdělávat! Sám studovat, a to nejen jak lépe a nově trénovat své svěřence a jak proniknout do jejich nitra – tedy býti empatický (jsem si ovšem samozřejmě vědom, že této vlastnosti se nedá zcela naučit); měl by se i vzdělávat teoreticky, „vše znát“ a být schopen odpovědět na každý dotaz svěřence, ať se již týká zahájení, střední hry či jakékoliv jiné pozice. Často se právě někteří špičkoví hráči snaží šachové veřejnosti „namluvit“, že jedině hráč s vysokou výkonností, MM či GM, se může věnovat opravdu talentovaným mladým šachistům a být jim dobrým trenérem. Jejich „filozofie“, většinou ve snaze přivydělat si v časech, kdy se jim hráčky nedaří či neprobíhají ani naše ani zahraniční ligové soutěže družstev, je založena na tom, že výkonnostně či papírově slabší hráč nemůže trénovat silnějšího. O jak velký omyl jde se můžeme přesvědčit v praxi a historii sami: jak je tedy možné, že Alexander Koblenz mohl trénovat Michaila Tala až k zisku titulu mistra světa? Jak je možné, že jedním z nejúspěšnějších trenérů je dnes Mark Dvoreckij, který vychoval až ku světové špici Sergeje Dolmatova a Artura Jusupova? Jak je možné, že trenéři Šakarov a Nikitin dovedli – pro

mnohé nejlepšího šachistu všech dob - Garriho Kasparova k zisku titulu mistra světa (v době, kdy tento titul měl ještě opravdovou hodnotu)? Aniž bych se příliš zmiňoval o jiných sportech (přece jen je šach specifický a ve svém jádru obsahuje nikoli jen sportovní, ale i vědeckou a uměleckou složku), jde o stejný nesmysl jako tvrdit, že fotbalových či hokejovým trenérem může být jen člověk, který se stal špičkovým evropským nebo světovým fotbalistou! Ve skutečnosti nemá výkonnost trenéra rozhodující význam, i když ten jistě musí mít za sebou zkušenosti, nejlépe z nejvyšších pater soutěží; těžko mohou jeho svěřenci dosahovat dobrých výsledků, když tento „trenér“ nerozezná královský gambit od dámského :-)

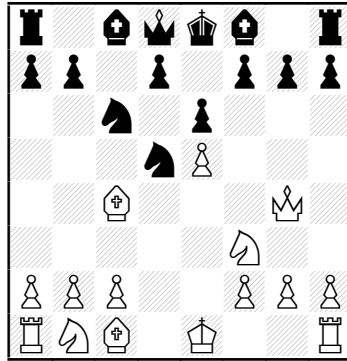
Nyní dovolu, abych i já přispěl pro vaše pobavení i poučení svou troškou do partiového koláče, ze kterého Vám dávají ochutnat i ostatní autoři teoretických statí, analytici a občas i trenéři. Vybral jsem ovšem pro Vaši zábavu i poučení tak trochu záměrně partie se spíše taktickým, dynamickým nábojem, které jsou hrány v dříve mém nejoblíbenějším stylu, podle mých velkých vzorů Morphyho, Čigorina, Alechina, Nežmetdinova či Simagina. Jak se mně partie vydařily, a zda by mne výše jmenovaní géniové naší krásné hry pochválili - či naopak zatratili - ponechám na Vašem laskavém úsudku.

Jan Bílek.

(1) Bílek,J - Kadera,S [B29]

Plzeň, 1986

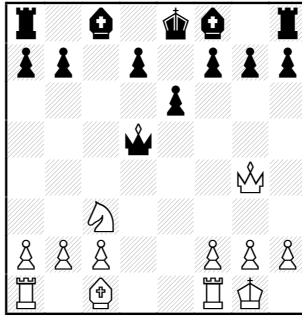
1.e4 c5 2.Jf3 Jf6 3.e5 Jd5 4.d4 [4.Jc3 Obvyklejší postup. Ovšem i tah použitý v partii nelze označit za nepopulární.] **4...cxd4 5.Dxd4** [5.c3 B22 - Sicilská 2.c3 Jf6.] **5...e6 6.Sc4 Jc6 7.Dg4!?**



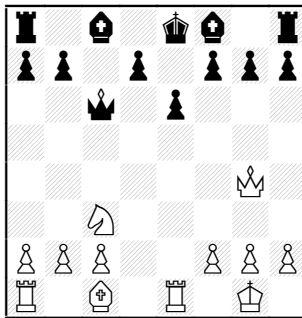
Vzpomínám si, že jsem už dosti dávno před partií, kterou přehráváte, chtěl moc a moc tuto - de facto - vývinovou oběť centrálního pěšce e5 vyzkoušet v praxi! I když jediná partie - námět, kterou jsem tenkrát „zahlédl“, pocházela ze starého lotyšského časopisu (partie Strelis-Schmid 1974) a - pokud si dnes dobře vzpomínám - pozici jsem potom nikdy nijak detailně neanalyzoval, nepřipadlo mně tehdy ani na sekundu nijak divné, či dokonce riskantní, minimální materiální oběť podstoupit a gambit vyzkoušet. Je více než pravděpodobné, že dnes, ve zralejším věku, bych uvažoval (a zřejmě nejen já, co říkáte?...) jinak. Jaký je vlastně smysl podobného ústupu? Dáma na g4 černému silně znesnadňuje dokončení vývinu královského křídla s následnou rošádou! Nic není však „na tomto světě“ zadarmo! Dáma sice plní některé důležité profylaktické úkoly, ovšem od jiného se přímo odvrací: pěšec e5 nyní může být podruhé napaden a není vidět, jak jej účelně pokrýt. Bílému potom - při přesné reakci soupeře - zjevně nezbyvá nic jiného, než pokračovat v rychlém dokončení vývinu s cílem snažit se černého v tomto „oboru“ předstihnout. To vše ovšem - opakuji - za cenu důležitého centrálního pěšce, při ne zcela otevřené pozici v centru. [7.De4 Běžný postup, který byl použit ve stovkách a tisících partií; a jak už to bývá, bílý bojuje za iniciativu, černý o vyrovnání.]

7...Jdb4?!

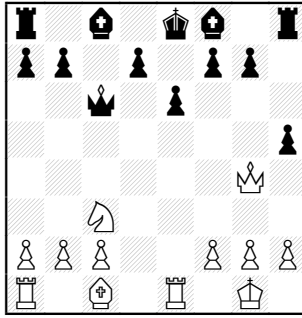
[7...Dc7 Principiální a správné. 8.0-0!? To ovšem plně zapadá do koncepce, kterou bílý zvolil ústupem dámy v 7. tahu. (8.Sxd5!? exd5 9.Sf4 d6∞) 8...Jxe5 9.Jxe5 Dxe5 10.Sxd5 Bílému jde v této chvíli jen a jen o čas! 10...Dxd5 11.Jc3



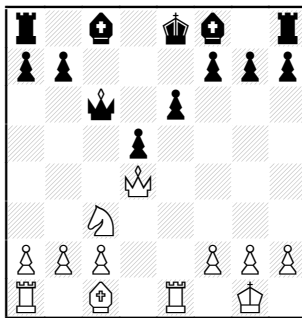
Další vývinové tempo! Černý má nyní ve hře pouze dámu a v následujícím tahu vyvine protistrana ještě jednu figuru.... Zatímco bílý bude mílovými kroky směřovat k dokončení vývinu všech svých sil, černý se bude “stále potácet v hlubokém zahájení”. Při bližším pohledu na šachovnici se však vyjeví i jiné souvislosti: černý rozhodně zdaleka nemusí kapitulovat, neboť pozice v centru je uzavřena, nevykazuje žádných vážných slabin a černý král je za svou centrální pěšcovou falangou ukryt zatím relativně bezpečně. Pokud by se mu podařilo odrazit nejbližší nápor či dokonce vyměnit několik dalších figur, o výsledku partie, vítězství statických veličin - materiálu a dvojice střelců - by nemohlo být žádných pochyb. Nu, podívejme se dále na tento příspěvek k problematice pozice. 11...Dc6 12.Ve1!



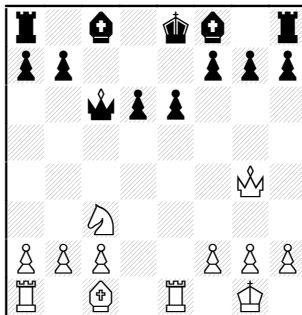
Aby v souladu s potřebami pozice pomohl černý vývinu svých vlastních sil, je zkrátka nakonec povinen „nějakým tím pěšcem” táhnout. Každý takový tah však pootevřítá vrátka k tomu, aby bílé figury získaly nové objekty svého zájmu a přibližuje tak soupeře k celkem radostnému počínání. Vždyť je to on-bílý, kdo musí doslova za každou cenu usilovat o otevření pozice! Samozřejmě, že ideálním prostorem pro toto otevření hry by pro něho bylo centrum! „Za vděk” však může vzít i skromnějším místem šachovnice. 12...h5



Bílá dáma jde určitě černému hodně na nervy! Jak rád by vyvinul svého černopolného střelce a učinil rochádu! A to se, prosím, můžeme oprávněně domnívat, že by ho ani „příliš nebolelo“, pokud by za toto „vymodlené“ ukrytí krále do bezpečí obětoval třeba kvalitu na f8. K jeho smůle je však i podobná snaha zatím dosti nereálná. Posledním tahem tedy černý odebírá bílé dámě vzduch a již uvažuje o budoucí protihře po nejdelší diagonále. Oslabení pozice se ale, samozřejmě, může v budoucnu projevit. Vůbec, podobné tahy (jako 12..h5) se v komentářích většinou radí velmi dobře. Z lehké ruky glosátora se vypustí snadno, avšak odhodlat se k nim ve své partii...“to je o jinčím hrdinství.“ (12...d5? Tak ne! V centru se černý takto chovat nesmí! 13.Dd4!



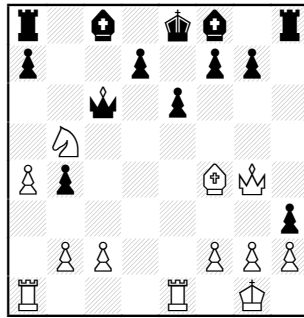
A rázem má bílý další objekt útoku. K pěšci g7 se přidává i centrální pěšec d5! Tato kratičká varianta dobře ilustruje jak nebezpečná může být iniciativa bílého. Silně do úvahy ovšem přichází 12..d6!



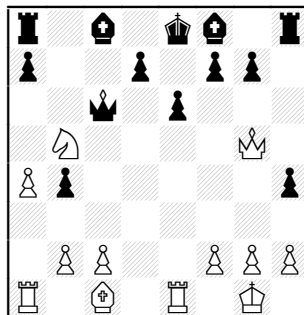
Když mne před časem požádal můj kamarád Petr Janoušek o radu při přípravě na jednu svoji ligovou partii, doporučil jsem mu právě tento divoký

gambit s ústupem dámy na g4. Petr si tuto moji partii přehrál a posléze navrhl tento i dle mého soudu nejlogičtější a nejlepší tah. Myšlenkou černého je rozestavět centrální pěšce na polích d6 a e5 (s tempem) nebo je prostě dál ponechat na „sicilských“ polích a pod jejich příkryvkou dokončit vývin sil například po Sc8-d7, 0-0-0, Sf8-e7 (potom již možné), atd. 13.Sg5!? nebo 13.Dg3!? či 13.f4!? vždy se zcela iracionální a nejasnou pozicí.)

13.Dg3 b5 „Nějakou figuru“ černý vyvinout přece musí! A když se to nedaří s černopolným střelcem, když to nejde s bělopolným „přes centrum“, co to zkusit takto! 14.a4! h4 **A)** 15.Dg4!? b4 16.Jb5 h3∞ 17.Sf4



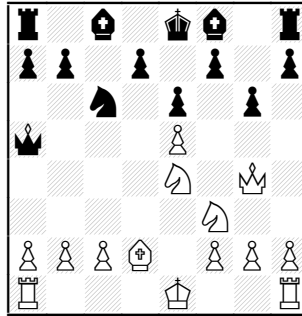
Opravdu grandiózní souboj mezi převahou v centru bílého a protihrou na královském křídle, kterou černý může inscenovat díky převaze po bílých polích (chybějící bělopolný střelec bílého - oponent po bílých polích, resp. dvojice střelců černého). Hra může teď pokračovat například takto: 17...d6 18.Dg3 (18.Vad1 Vh4!) 18...Sb7 19.Vad1 Dxc2+ 20.Dxc2 hxc2 21.Sxd6; **B)** 15.Dg5 Vypadá aktivněji než prvý ústup, ale černý může začít i teď projevovat aktivitu; a to celkem zajímavým a originálním způsobem. Bílý je i zde, vinou vyměněného bělopolného střelce, churav po bílých polích. Nu, a tuto okolnost právě černý využívá. 15...b4 16.Jb5



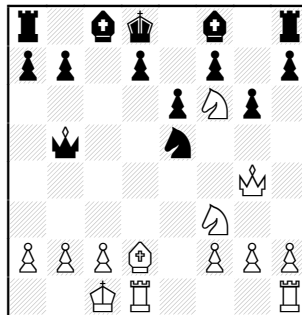
16...Vh6! Hrozí nedvojsmyslné 17..Vg6 –+. 17.f3 **B1)** 17...Vg6 18.Dxh4 Dxf3?? (18...Dxc2 19.Sg5∞) 19.Jc7# Maty praskají jako bič na obou stranách; pozice je mimořádně vypjatá a nejasná; **B2)** 17...h3 18.Jd4∞ Db6 19.Se3 Vg6

20.Dh4 Sb7? (20...Vxg2+) 21.Dxh3 0–0–0 22.a5 Da6 23.c4 Sc5 24.Jb5 Dc6
1–0 Strelis,V-Schmid,P 1974 (45). 25.Dh5! Sxe3+ 26.Vxe3 Kb8 27.Vd1 Nyní
 by byl ovšem protiútok černého definitivně odražen a slova se ujme drtivá
 převaha bílých sil na šachovnici. Například: 27...d6 28.Vxd6! Vxd6 29.De5+-;

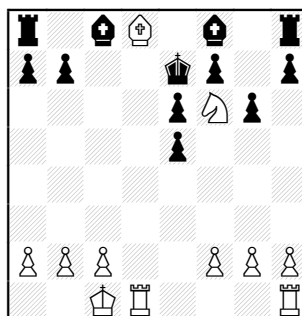
7...g6? Takový postup ovšem může být stěží pozičně zdravý! 8.Sxd5 Da5+
9.Sd2 (9.Jc3!? exd5 10.0–0C) 9...Dxd5 10.Jc3 Da5 11.Je4



11...Db5 12.Jf6+ Kd8 13.0–0–0 Jxe5



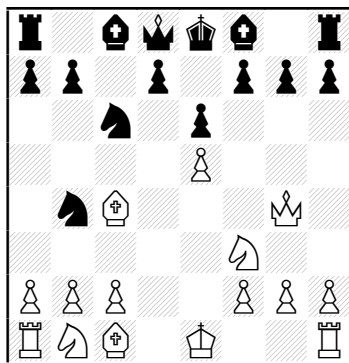
14.Dg5! d6 15.Jxe5 Dxe5 16.Dxe5 dxe5 17.Sa5+ Ke7 18.Sd8#



Betza,R-Bowers,J 1965.]

Vraťme se však do naší partie, kterou jsme opustili po...

7...Jdb4?!



V podobných pozicích by se takovéto ztráty času měly „trestat smrtí“. Nu, a jak tedy podobné výpady vyvracet? Navrhuji, a vždy jsem navrhoval, „Morphyovský způsob“: nereagovat na soupeřovi hrozby zisku materiálu, ale pokračovat v dokončování vývinu s cílem ještě více soupeře v tomto předstihnout.

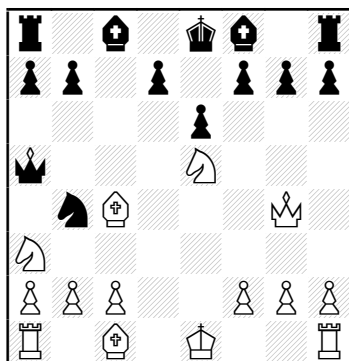
8.Ja3!

[8.Sb3?! Dle mého soudu není tento postup v duchu pozice! Bílý musí hrát na rychlý vývin doslova „za každou cenu“ a nepohrdat ani takovým vývinovým tempem jako je tah v partii. 8...Da5 9.Jc3 Jxe5 10.Jxe5 Dxe5+ 11.Se3 Sc5 12.0–0–0 Sxe3+ 13.fxe3 Jc6 Kompenzace bílého může již velmi brzy úplně vyprchat. 0–1 Orosz,B - Sarosy,Z 1943 (34).]

8...Jxe5

Černý je v této chvíli již povinen hrát takto principiálně. Pokud bílý dokončí vývin a pokryje - či dokonce překryje (s materiálem o preventivní obraně – profylaxi ve střední hře, kam tento Nimcovičův původní termín patří, se také na těchto stránkách brzy setkáte!) - svého mohutného Pe5, není o jeho drtivé poziční převaze nejmenších pochyb. Zkrátka, černý musí, měl by trpět „za něco“. [8...Da5 9.0–0! Jxe5 S přechodem do pozice z partie.]

9.Jxe5 Da5



10.0–0!

Ztrácet čas propočty „všelijakých tahů typu 10.Jxf7“ nemělo, dle mého tehdejšího mínění a stylu, vůbec cenu. Byl jsem naprosto přesvědčen o

magické síle tohoto vývinového tahu. [10.Jf3? Jxc2+ 11.Kf1 Jxa1]

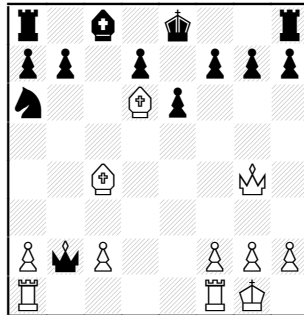
10...Dxe5 11.Sf4

Další vývinové tempo! Náskok ve vývinu se dále zvětšuje.

11...Dc5

Černý učiní pochopitelně nejlépe, pokud dámu drží poblíž možných polí vniku, tj. c7 nebo d6. Jak by však vypadala situace, pokud by se chuť černého nezmenšovala, ale naopak, přibližovala se až nápadně Otesánkovi?

[11...Dxb2?! 12.Jb5 Ja6 13.Jd6+ Sxd6 14.Sxd6±

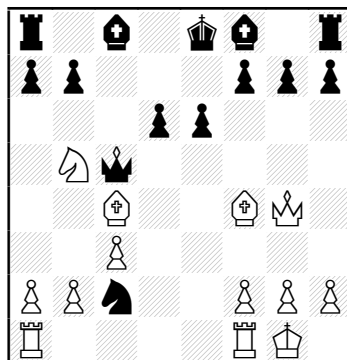


Uvěřit tomu, že je v této chvíli černý schopen pozici udržet mohou opravdu asi jen „novodobé skupiny počítačových věřících“. Šachisty „odkojené“ nejrůznějšími vývinovými gambity či historickými partiemi Morphyho a Alechina přesvědčit rozhodně nelze! 11...Df6?! I zde je dáma svým způsobem odříznuta od „pravého“ centra dění. 12.Jb5 Ja6 13.Jd6+ Sxd6 14.Sxd6±

12.c3 Jc2?!

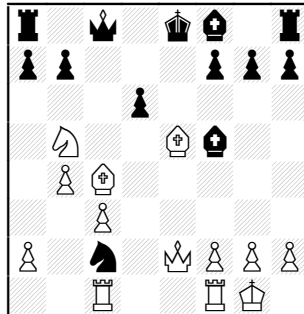
Černý chce konzumovat další materiál, o tom není pochyb! Domnívám se však, že rozumnější bylo již v danou chvíli zapojit jezdce do obrany nebo jej vyměnit za bílou útočnou figuru; nikoliv ovšem za dámskou věž. [12...Jd5 13.b4 (13.Sxd5!? Dxd5 14.c4 Dc6 15.Jb5→, 13...Dc6 14.Se5↑]

13.Jb5! d6



Vypadá, že toto je jediný rozumný recept proti hrozivě vypadajícímu vývinu bílých sil namířených proti xKe8. Varianty však koneckonců ukáží, že, po dvou nepřesnostech (v 7. a 12. tahu), již černý tak jako tak, neměl důstojné

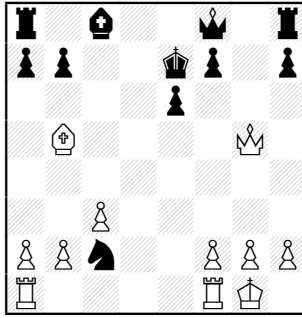
obranu [13...Dxc4 14.Jc7+ Dxc7 V dané situaci nejlepší, ovšem v konečném důsledku nemůže černého pochopitelně ani trochu uspokojit. ($\leq 14...Kd8$ 15.Sg5+ Kxc7 16.Dxc4+-; $\leq 14...Ke7$ 15.Sg5+ f6 16.Dxc4+-) 15.Sxc7 Jxa1 16.Vxa1; 13...Jxa1 14.Jc7+ Kd8 15.Jxa8; 13...e5 Rovněž nezdravé! Viz 17. tah varianty. 14.De2! d6 15.Vac1 Sf5 16.b4! Dc8 (16...Db6 17.Sxe5) 17.Sxe5+-



Metodické vedení - i rozhodnutí - útoku proti v centru zadržnému černému králi! Všechny „zátarasy“ bránící v přístupu našim figurám do blízkosti Jeho veličenstva je třeba odstranit! Ostatně díla zabývající se touto problematikou pojednávají právě ponejvíce o tomtéž problému: „Čím silnější průvan, čím více bude na nepřátelského krále táhnout, tím lépe pro útočné figury!“]

14.De2!?

Vzhledem k tomu, že varianty ukazují jednoznačně sílu okamžitého braní na d6 (ať už jezdcem či střelcem) vypadá nyní toto pokračování jako celkem zbytečné „donkichotství“. Z praktického hlediska však drží v pozici velké napětí, se kterým se soupeř zjevně nedokáže vypořádat. [14.Jxd6+ I tento tah vyžadoval poměrně náročný propočítání variant. Jedno je však jisté, bylo třeba s ním operovat v první řadě, jako první tah-kandidát! Varianty ukazují, že černý je v kritické situaci. 14...Sxd6 15.Sxd6 Dxd6 16.Dxg7 Df8 Samozřejmě, koncovka černému vadit nemůže, král ji - na rozdíl od střední hry – přežije. Nu a pěšec méně? Ten by byl bude „obezdušen“: jezdec se obětuje nejdráže - na a3! Jenže 17.Sb5+! Ke7 ($\leq 17...Sd7$ 18.Sxd7+ Kxd7 19.Vad1+-) 18.Dg5+!



Jaký je cíl bílého? Opakuji: ponechat na šachovnici co nejvíce figur! Jen to mu totiž garantuje udržení dynamických možností. Zde to konkrétně znamená „vykličkovat“ dámou z napadení, tj. z nabídky na výměnu dam, a tím získat tempo k tahu Vad1 či Vac1 (zatoulaný černý jezdec se sebere později – nemůže totiž utéci). Nu, a výsledek je potom zřejmý: slabý černý král, horší figury, útok na krále...vítězství dynamických faktorů pozice! (18.Dxf8+? Vxf8 19.Vac1 Ja3! A spokojenost s kvalitou bílé pozice by rozhodně nebyla na místě.) 18...f6 (\leq 18...Kd6 19.Vad1+ Kc7 20.De5+ Kb6 21.Vd6++-) 19.Dc5+! Kf7 (19...Kd8 20.Vad1++-) 20.Dh5+! Kg7 21.Vad1!? s dalším 22.Sa4 či 22.Vd3 +-.

16...Vf8?! (místo 16...Df8) 17.Vad1 Dc5 18.Sb3+- Jestliže bychom přiznali objektivní pravdivost například Kasparovova tvrzení, že šach ovlivňují „pouze“ 3 komponenty, které se navzájem prolínají a „soutěží“ mezi sebou - totiž materiál, čas a kvalita pozice, potom nemůžeme právě vzniknuvší pozici hodnotit jinak, než jako beznadějnou pro černého. Ve všech třech veličinách je černý totiž jasně „pozadu“! 14.Sxd6 Sxd6 15.Jxd6+ Viz 14.Jxd6.]

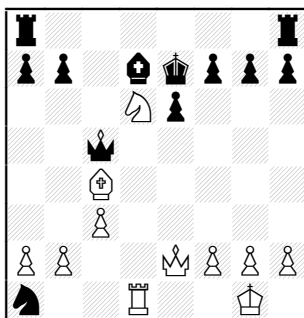
14...Jxa1

Jinak by se naopak stal jezdec již kořistí bílého a položil by svůj jinak dobrodružně prožitý život vlastně zadarmo. [14...e5?! Viz též 13..e5?. 15.Vac1 Sf5 16.b4!+-]

15.Vd1 Se7?!

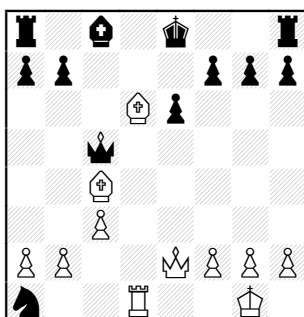
[15...e5! Velmi vtipné, ovšem na propočítání variant – a tedy i případný trénink propočtu - dosti náročné!. Černý by vrátil „nahrabaný“ materiál, ale nenechal by padnout klíčovou oporu defenzívy – pěšce d6. Mohl by potom doufat i v dokončení vývinu. 16.Se3 (16.b4!? Sg4!?) Pointa 15. tahu. Bílý se k černému monarchovi přes centrum - jako ve variantě 13...Jxa1 - zřejmě neprodere.) 16...Dc6 **A)** 17.Jxd6+? Dxd6 (17...Sxd6? 18.Sb5+-) 18.Vxd6 Sxd6±; **B)** 17.Jxa7! Vxa7 (17...Dc7 18.Jb5 Dd8 19.Df3 →) 18.Sxa7 Sd7 19.Se3 Pozice získala klidnější nádech, ovšem i tak je to opět bílý, kdo tahá za pilu. Druh zubů se zde ovšem výrazně změnil: miniaturka „se konat“ nebude. 19...De4 20.Vxa1; 15...Dc6?! 16.Jxd6+ Sxd6 17.Sb5 Sxf4 (17...0–0 18.Sxc6 Sxf4 19.Sf3+-) 18.Sxc6+ bxc6 19.De4+-; 15...Sd7?! 16.Sxd6

(16.Jxd6+) 16...Sxd6 17.Jxd6+ Ke7

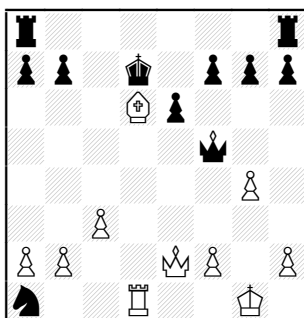


(17...Kd8? 18.Jxb7+; 17...Kf8 18.Jxf7 Kxf7 19.Vxd7+-) 18.Jxf7! Vhf8 19.Je5
 → Vad8? (19...Sc8) 20.Jxd7 Vxd7 21.Dxe6+-]

16.Jxd6+ Kf8 [≤16...Sxd6 17.Sxd6

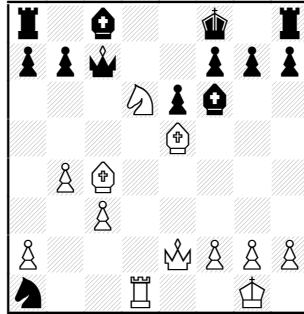


A) 17...Dg5 18.Sb5+ Sd7 19.Sxd7+ Kxd7 20.Sf4+ Dd5 21.Db5+- (21.Vxd5+ exd5 22.Dd1!?) ; **B) 17...Da5** 18.Sb5+ (18.Sb4+-) 18...Sd7 19.Sxd7+ Kxd7 20.Sb4+-; **C) 17...Db6** 18.Sb5+ Sd7 19.Sxd7+ Kxd7 20.Sc5+-; **D) 17...Df5** Jediné bílé pole, tedy místo, kde dáma nezahyne odtažným napadením černopolného střelce. 18.Sb5+ (18.Sd3!? +- Honička po bílých polích končí, dáma by musela „hezky“ na svou barvu.) 18...Sd7 (18...Kd8 19.Sb4+) 19.Sxd7+ Kxd7 20.g4!+-]

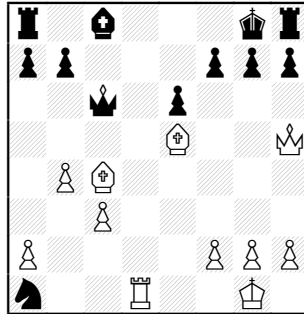


17.b4! Db6 [17...Dc7!]? Nejpromyšlenější ústup, kterýžto ovšem na první pohled - přiznejme si - vypadá nejméně esteticky! Dáma „dobrovolně „nalézá“ pod odtah střelce. Specifická síla, smysl tahu se však projeví ihned, jakmile

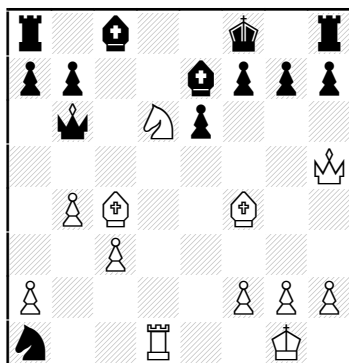
začneme zkoumat konkrétní varianty. Bílý zde musí vynaložit nejméně úsilí, aby obranou linii soupeře zdolal! 18.Se5 (18.Dh5? Sf6 V tomto je pointa! Černý má v těchto variantách de facto o jednu mocnou obrannou figuru více a nemusí tedy oslabovat svůj pěšcový kryt okolo krále.) 18...Sf6. Nu, a jak teď dál? Nedošel bílým figurám dech? Kdepak!!



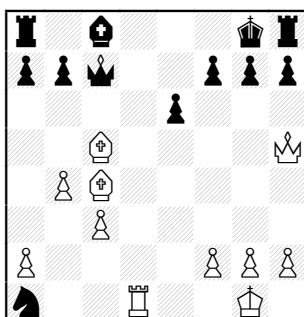
19.Jf5! Db6 (19...Sxe5? 20.Dxe5+-; 19...Dxe5? 20.Dxe5+-) 20.Sd6+ Kg8 (20...Ke8? 21.Sb5+-) 21.Je7+ Sxe7 22.Sxe7 h6 (22...Dc7 23.Vd8+ Dxd8 24.Sxd8 Sd7 25.Sh4+- xJa1.) 23.De4 Dc7 24.Vd8+ Dxd8 25.Sxd8 Sd7 26.Sh4 Sc6 27.Db1+-; 17...Dc6 18.Dh5 **A)** 18...g6 19.Sh6+ (19.De5+-) 19...Kg8 20.De5+- Se stejným závěrem jako v partii. **B)** 18...Sxd6 19.Sxd6+ Kg8 (19...Ke8 20.Sb5+-) 20.Se5



(20.Sb5!?) 20...De8 (20...Db6 21.Dg5+- f6 22.Sxf6) 21.Dg5 f6 22.Sxf6 Dg6 23.Vd8+ Kf7 24.Vxh8 Dxf6 25.Dd2+-]
18.Dh5



Takovému přečíslení nemůže černý král odolat! Obě cesty vedou nyní do záhuby. **18...g6** [18...Sxd6 19.Sxd6+ **A**) 19...Ke8 20.Sb5+ (20.Dg5+-) ; **B**) 19...Kg8 20.Sc5 Dc7

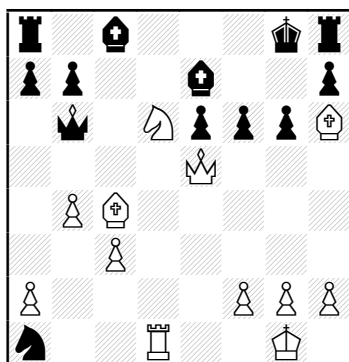


21.De5!+-]

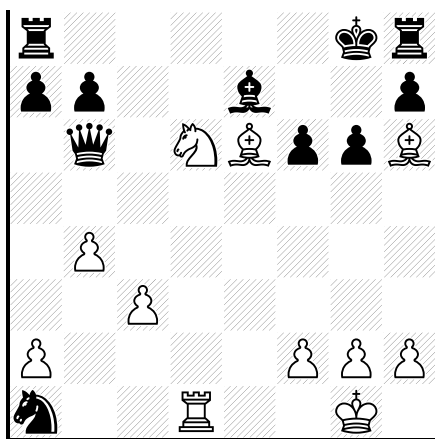
19.Sh6+

[19.Dh6+ Kg8 20.Je8!+-; 19.De5+-]

19...Kg8 20.De5 f6 [20...Sf8 21.Sxf8 Kxf8 22.Dxh8+--]



Dovoluje zakončit partii efektně. Nu, kdo z mladých hráčů by neodolal obětovat... **21.Dxe6+!** [21.Dxe6+ Sxe6 22.Sxe6#] 1-0

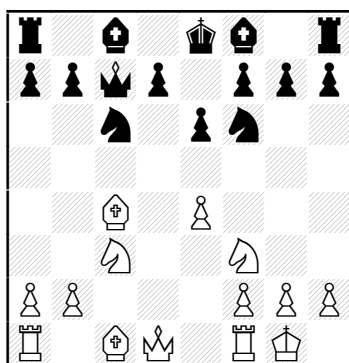


(2) Bílek, J - Adamčík, M [B21]

Vyškov, 1997

1.e4 c5 2.d4 cxd4 3.c3 dxc3 4.Jxc3 Jc6

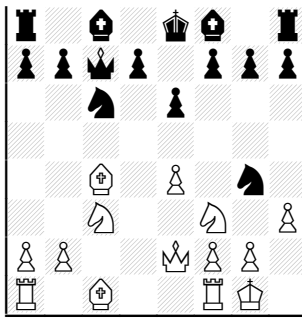
Černý má v Morra gambitu ve výběru pořadí vývinových tahu určitou volnost; tato okolnost však může být právě někdy i na škodu... [4...d6 5.Sc4! (5.Jf3 Sg4) 5...Jf6 6.e5!±; 4...e6 5.Jf3! (5.Sc4 Sb4) 5...Sb4 6.Dd4!; 4...Jf6? 5.e5±] **5.Jf3 e6 6.Sc4 Dc7 7.0–0 Jf6**



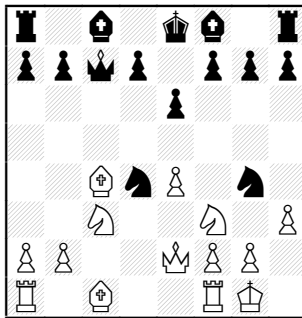
Pořadí vývinových tahů, které charakterizuje tzv. Sibiřskou léčku. Ta se stala začátkem osmdesátých let minulého století doslova miláčkem obhájců přijatého Morra gambitu. No, a důvody? Ty spočívaly snad z 99 % v možnosti vytvoření (a úspěchu) celkem primitivní, ale v daném zahájení úplně nezvyklé léčky. Viz varianta dále.

8.Jb5!

Proč nevyužít možnost napadnout černou dámu a dostat jezdce s tempem do útočného postavení? Vždyť odpověď bílého by měla být flexibilní, musí reagovat „změnou na změnu“... [8.De2 Bílý nebere zřetel na pořadí vývinových tahů černého a hraje (ke své škodě) „postaru“ **8...Jg4! 9.h3??**



a je to tu! (9.Sb3?? Jd4!—+ Kolenbet-Šipkov 1987 a mnoho a mnoho dalších!
 9.Vd1? Sc5≠ Cellarius,S-Kuemin,S 1993.) 9...Jd4!—+

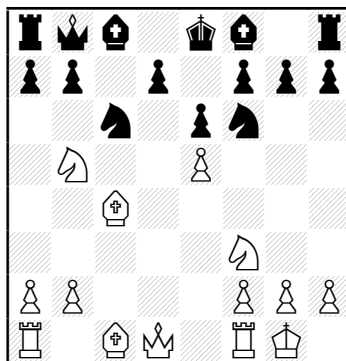


Alexejev-Šipkov 1983 a mnoho a mnoho dalších následovníků.]

8...Db8

Ted' je ovšem nezbytné nenechat černého vydechnout; nesmí získat čas k tomu, aby jezdcе zahnal zpět. Naopak, je třeba využít jeho časově omezený útočný potenciál, uvést do hry další rezervy a využít náskok ve vyvinu k dalšímu, ještě většímu otevření hry.

9.e5!



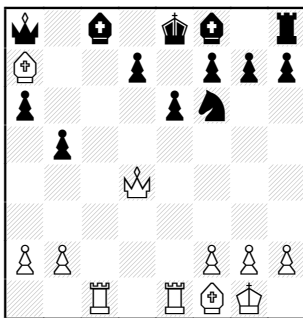
9...Jxe5

[9...a6! 10.Jd6+↑; 9...Jg4?! 10.Sf4±]

10.Jxe5 [10.Sf4!?)

10...Dxe5 11.Ve1 Db8?

[11...Je4? 12.Df3; ♞11...Dc5 Sice méně „sicilský“ ústup než v partii, ale dáma přece jen na okamžik znemožňuje další vývin bílých figur. Určitá analogie, jak v útočném rozestavění bílých sil, tak obrané koncepcce černého, s minulou partií zde asi přece jen je, co říkáte? 12.Sf1! a6 13.Se3 Dc6 14.Ja7! (14.Vc1? axb5 15.Vxc6∞) 14...Vxa7 15.Sxa7 b5 16.Vc1 (16.a4!?) 16...Da8 17.Dd4±



Tuto pozici není právě jednoduché ocenit! Aktivita bílých figur a slabý černý král (ten se ovšem k rošádě nesmí dostat) však znamenají více než minimální materiální nevýhoda i pěšcové centrum černého!]

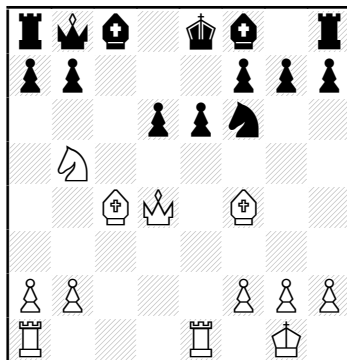
12.Dd4 [12.g3!?)

Mohutnému tlaku bílých figur z centra nelze již odolat! Bílý jednoduchým způsobem dokončí vývin (Sc1–f4, Va1–d1) a stojí pozičně na výhru.

12...d6

[12...Jh5 Jediný tah(!), kterým lze náporu bílých figur ještě nějakou dobu čelit. Brát jej však vážně opravdu nelze!]

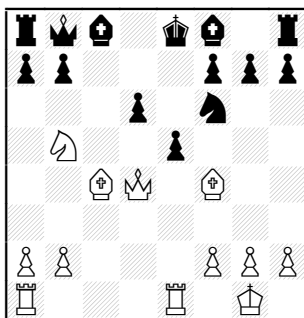
13.Sf4



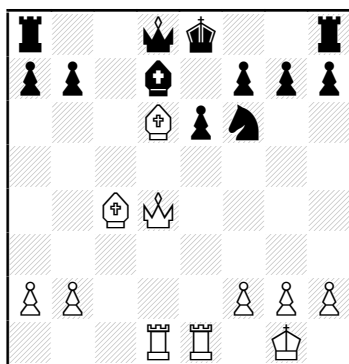
13...Sd7

Černý musí vrátit jednoho ukořistěného pěšce, jeho vývin se tím však nezlepší; král i tak nemá šanci z centra uniknout. Závěrečný nápor již nepotřebuje podrobných vysvětlujících komentářů, bude veden logicky zejména po černých polích (chybějící černý černopolný střelec).

[13...e5?!



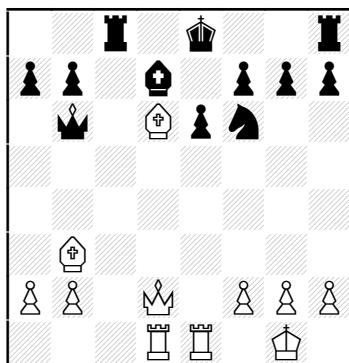
To by ovšem vedlo pouze k „očesání“ už tak chatrného obranného valu před černým králem. Ten by takto vlastně páchal harakiri. Pro zajímavost srovnajte s poznámkou ke 13. tahu v předchozí partii Bílek,J-Kadera,S 1986! Ta by byla na toto místo „překopírovatelná“! 14.Vxe5+! dxe5 15.Sxe5+-] 14.Jxd6+ [14.Sxd6] 14...Sxd6 15.Sxd6 Dd8 16.Vad1+-



16...Vc8 17.Sb3

Dámu nelze do budoucna obtěžovat takovými margináliemi jako je obrana vlastního střelce! Nejsilnější figura aspiruje mnohem, mnohem výše!

17...Db6 18.Dd2!

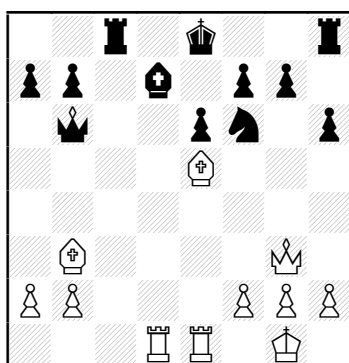


Útok bílých sil se musí vést s ohledem na jejich absolutní nadvládu nad černými poličky šachovnice. Pokud se ovšem budeme zabývat problémem na jakém úseku šachovnice vést útok (vždyť slabosti po černých polích nejsou patrné pouze na jednom úseku), musí nám „vyjít“ právě křídlo královské. Ano, zde nemá černý „shromážděn“ dostatečný počet obraných sil! Samotný královský jezdec na tento úkol stačit nemůže, a věž h8? Darmo mluvit. Bílý tedy chystá pro soupeře smrtelný výpad svou nejsilnější figurou - 19.Dg5!

18...h6 19.Se5 Vd8

[19...0–0 se rovnala samozřejmě kapitulaci! 20.Sxf6 gxf6 21.Dxd7+- Materiál. 21.Dxh6+- Pozice.]

20.Df4 Vc8 21.Dg3!



Viz poznámka k 18. tahu bílého. Vše stále platí!

21...Sc6

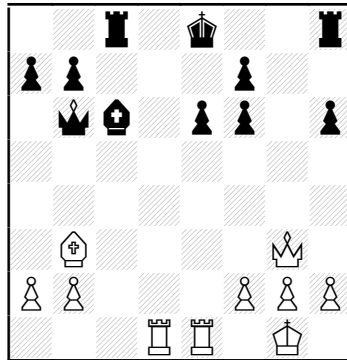
Není divu, že se černý „chce pochlubit“ také nějakou protihrou svázanou s akcí proti nepřátelskému králi. Vždyť si vlastně ještě nezahrál a přitom je jeho pozice objektivně již delší dobu beznadějná. Nyní tedy doufá, že se mu podaří přes nově otevřenou linii „g“ „propojit útočný tandem“ V+S. Viz

varianta 22.Dxg7.

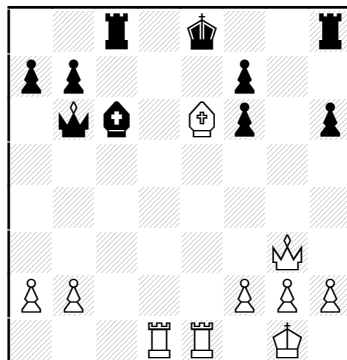
22.Sxf6!

[22.Dxg7 I zde by se ovšem nakonec ukázalo, že dvě aktivní figury černého by na důstojný protiútok nestačily. 22...Vg8 23.Dxf6 Vxg2+ (23...Sxg2 24.Sg3) 24.Kf1]

22...gxf6



23.Sxe6!



Závěrečný úder po „opačném“, bílém poli (charakteristický většinou pro pozice s různobarevnými střelci ve střední hře) dává i zde černému na srozuměnou, že i poslední obranná linie černého krále se zhroutila. Ve stati „Útok na krále v centru“ by bylo možno tuto ukázkou nesporně zařadit pod kapitolu Magické pole e6!

23...Kf8

[23...fxe6 Lahůdkový i když celkem jednoduchý propočít. V tréninkovém by nám ovšem neměl chybět žádný z možných ústupů krále ve všech variantách i podvariantách. V jiných pozicích našich turnajových partií se nám potom takovýto neustálý – či alespoň občasný - trénink může hodit. 24.Vxe6+

(24.Dg7+-; 24.Dg6+--)
24...Kf7 25.Vxf6+! Kxf6 26.Vd6+--]

24.Sxc8 Vg8 25.Dd6+ Kg7 26.Sh3 1-0